

けんぽだより

2020年10月号



このけんぽだよりは、ご本人だけでなく、
ご家族の皆さんも一緒にご覧ください。

<http://www.takashimaya-kenpo.or.jp/>

Google、Yahoo! から で click!!



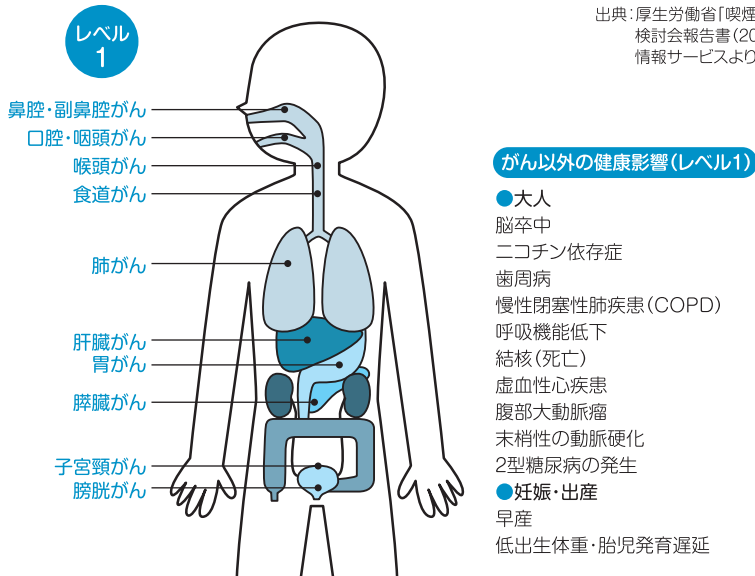
この時期
だからこそ!

禁煙にチャレンジしませんか?

監修:産業医石井彰先生

新型コロナと喫煙の関係が取り沙汰されるなど、健康面への影響が懸念されています。
男女問わず、何歳であっても禁煙が健康にプラスになることに変わりありません。
禁煙に「遅すぎた…」ということはないのです。

喫煙による健康障害 さまざまながんや他の病気の原因になることが科学的に証明されています。

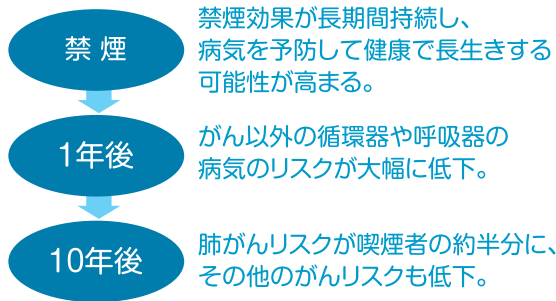


出典:厚生労働省「喫煙と健康 喫煙の健康影響に関する検討会報告書(2016年)、国立がん研究センターがん情報サービスより

※レベル1:因果関係が明らかなもの。その他、レベル2:因果関係を示唆する疾患は多数あり。

禁煙の効果

禁煙はすぐに、そして長期的な健康上のメリットがあります。



国立がん研究センターがん情報サービス、Doll, R. et al. : BMJ 328 (7455) : 1519, 2004より

禁煙の時期	喫煙を続けている人と比較したメリット
30歳頃	寿命が約10年長くなるといわれます
40歳頃	寿命が約9年長くなるといわれます
50歳頃	寿命が約6年長くなるといわれます
60歳頃	寿命が約3年長くなるといわれます
生命にかかわる疾患の発症後	心臓発作の発症後に禁煙すれば、次の心臓発作が起きる可能性を50%程度低下させるなど、禁煙には大きなメリットがあります。

喫煙者の健康面以外の効果

火災の減少、健康保険費用の減少、受動喫煙の軽減により周りの人が健康に。

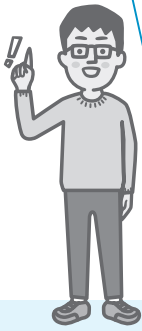
禁煙が遅すぎることはありません。先送りせず、禁煙を思い立った時が辞め時です。

禁煙補助剤の利用、禁煙外来について

- 禁煙補助剤を利用すると、自力の禁煙に比べて3~4倍禁煙しやすくなるという海外の報告もあります。
- また、日本の禁煙外来でも、12週間の禁煙治療を5回すべて受けた人では、約8割が治療終了時点で少なくとも4週間以上の禁煙に成功し、約5割が治療終了後9カ月の継続禁煙に成功しています。

次ページの「禁煙チャレンジ2020」をご覧ください。健康保険組合は、禁煙にチャレンジするあなたを応援します。





喫煙は、新型コロナウイルス感染による重症化を高めるとわれています！

禁煙達成で、費用を
キャッシュバック！

禁煙チャレンジ

参加者募集

2020開催！

実施要領

参加資格 当健康保険組合の被保険者（任意継続被保険者、被扶養者は除く）

エントリー期間 2020年9月17日(木)～12月25日(金)まで（eラーニングサイト公開は2021年3月末まで）

参加費用 無料 ※禁煙補助剤や禁煙外来にかかる費用はご負担いただきますが、禁煙達成された方には健康保険組合が費用を支給いたします。

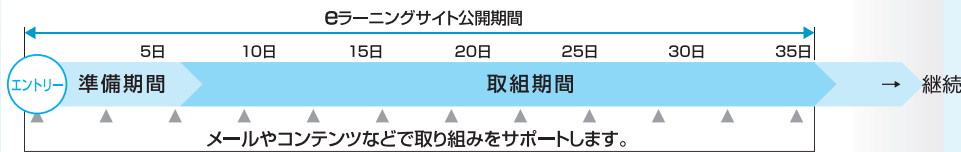
パソコン スマートフォン から、eラーニングサイト（禁煙の手引き）にエントリー

<https://www.kinen-tebiki.jp/takashimaya/>

※メール着信の制限をされている場合は、houkenkansai.jpを解除設定してください。



実施スケジュール



禁煙開始から、3カ月
禁煙を継続できれば
禁煙達成!

eラーニング

あなたのニコチン依存度を判定し、禁煙力を高める知識や心構えを身につけていただきます。

マイページ

あなただけの37日間の記録帳です。準備期間で喫煙本数を記録し、取組期間では「0」を目指します。ひと月の頑張りを残しましょう。

応援メール

保健師が、取り組み前の心構え、つらいときの乗り越え方など、禁煙を少しでも楽にするコツを伝授します。

テスト

期間中に2回実施します。でも採点も落第もありませんのでご安心を。ぜひ、クイズ感覚でチャレンジしてください。



費用補助メニュー

※禁煙達成者に限り、いずれかひとつのみ

ニコチンパッチ・ガム
指定サイトでの購入費用
上限20,000円

オンライン禁煙外来
スマホ診
診療費全額
(通常65,500円)

禁煙外来診療費
自己負担分全額

※費用補助についての条件や申請方法は、配布中のチラシまたは当健康保険組合ホームページをご覧ください。

禁煙達成申告書(兼 費用補助申請書)

eラーニングサイトで37日間のプログラムを修了し、さらに2カ月禁煙を継続できたら「禁煙達成」です。当健康保険組合のホームページ(下記)から「禁煙達成申告書(兼 費用補助申請書)」をダウンロードしてください。対象となる費用の領収証(原本)とあわせて健康保険組合に提出いただくと、対象費用全額をキャッシュバックいたします。

提出期限:2020年12月17日(木)～2021年6月30日(水)

《お問い合わせ先》高島屋健康保険組合 禁煙チャレンジ担当
TEL : 06 (6631) 1383 ローズネット : 821-5311
健康保険組合ホームページ <http://www.takashimaya-kenpo.or.jp/>



今年もやります!! 特定保健指導

健康保険組合では、定期健康診査、人間ドック、主婦健診の健診結果をもとに特定保健指導の対象となられた方に「特定保健指導のご案内」をお送りしています。

「今、元気だから…」「仕事が忙しくて抜けられないから…」「去年も受けたから…」などの理由で、特定保健指導のご案内が届いても参加されていない方、そんなあなたに危険が忍び寄っているかも知れません。

ぜひ、この機会に特定保健指導に参加してご自身の健康状態を見直してみてください。

- ◆特定保健指導は成果が出るまで何回でも参加OKです。去年受けた人もぜひ再チャレンジしましょう。
- ◆初回面談後も最後まで継続し、危険から脱出を!!

直近の特定保健指導の参加者数/率と完了者数/率

	2016年度	2017年度	2018年度
対象者数(人)	1,456	1,555	1,628
参加者数(人)	276	217	270
完了者数(人)	228	180	220
完了率	15.7%	11.6%	13.5%

- 完了者数とは、特定保健指導の全プログラムを完了された方の数です。
- 完了率とは、完了者数÷対象者数の率のことです。



2020年度 特定保健指導の実施方法

- ① オンライン (ICT) 初回面談 (委託先:㈱保健支援センター)
- ② 大阪店、泉北店以外の高島屋各店で実施する初回個別面談 (委託先:㈱保健支援センター)
- ③ 集合契約 (社会保険診療報酬支払基金と契約をした医療機関) で保健指導を受ける
- ④ 大阪店、泉北店の勤務者対象に両店舗の管理栄養士による個別保健指導 …以上の方法があります。

2020年度 各店保健指導実施日程と実施方法

★高島屋大阪店・泉北店にご勤務の方 (グループ会社の方を含む)

定期健康診断の結果をもとに両店舗の管理栄養士による保健指導の初回面談④を新型コロナウイルス感染予防を踏まえ随時実施します。保健指導対象者にはご案内を随時お送りいたしますので、ぜひ参加してください。

万一、大阪店、泉北店にご勤務の方で上記①、③いずれかの方法で実施を希望される方は健康保険組合までご連絡ください。

★高島屋大阪店・泉北店以外にご勤務の方 (グループ会社の方を含む)

従来は健康診断を受診した店で特定保健指導の初回個人面談を実施していましたが、新型コロナウイルス感染予防を考慮し健康保険組合ではICTを使ったWi-Fi環境下で実施していただける①オンライン (ICT) 初回面談 (委託先:㈱保健支援センター) を推奨します。

従来の各店で行う②初回個人面談 (委託先:㈱保健支援センター) は2020年1月以降に実施します。また随時開始できる③集合契約の利用券を使用し近隣の医療機関での特定保健指導もご選択いただけます。

詳しくは、特定保健指導の対象となった方にお送りするご案内をご覧ください。

ご案内は事業所を経由してお送りいたします。参加するしないにかかわらず必ずご返送をお願いします。

*日程の都合により各店で行う初回個人面談④のご案内をお送りできないこともありますのでご了承ください。

被扶養者の特定保健指導は

上記、「①オンライン (ICT) 初回面談」、「③集合契約 (社会保険診療報酬支払基金と契約をした医療機関) で保健指導を受ける」のどちらかの選択受診のご案内を随時行います。

特定保健指導の費用は全額健保組合が負担しますので、自己負担はありません。

(保健指導を受けられる場所までに交通費やスマホ等の通信料は自己負担です)

詳しくはこちらから [高島屋健康保険組合ホームページ](#)
特定保健指導のページをご覧ください。



新型コロナに関する相談も増えています。
ひとりで考え込まず相談してみませんか？

高島屋

健康相談ほっとライン

通話料
無料

0120-308-173

プライバシーは
厳守されますので
安心してご利用ください。

【受付時間】24時間／年中無休

日常の健康に関する相談

健康・医療・介護・育児

- 子どもが急に熱を出した!どうしよう?
- 日曜日も診療している眼科を教えてください。
- 親の介護のことで相談したい。…等々

コロナ関連相談

- 熱と咳の症状が続いています。コロナでしょうか。
- コロナに感染したら、どのような治療が行われるのでしょうか。
- 妊娠中ですが、コロナが心配です。注意することを教えてください。

コロナに関する
健康相談も
増えています。

メンタルヘルスに関する相談

- 通勤中に感染しないか不安です…。
- 咳をしている人が怖いです…。
- 在宅勤務疲れて夜眠れない…。
- オンラインで上司とのコミュニケーションが難しい…。

コロナに関連する
メンタル相談も
増えています。

●電話・Web、カウンセリング受付時間

【電話】9:00～22:00(年中無休)

【Web】24時間・年中無休(返信は数日を要します)

●面談・電話継続・オンライン面談カウンセリング予約受付時間

【電話】9:00～21:00(土曜日は16時まで)(日曜・祝日、12/31～1/3を除く)

【Web】24時間・年中無休(受付後、日程調整のお電話をさせていただきます)

<https://t-pec.jp/websoudan/>

◆ユーザー名:takashimaya ◆パスワード:308173

直接話しづらい、
うまく話せないときは
WEBなら安心!



重篤なご病気と診断された場合

通話料
無料

0120-308-008

【受付時間】月～土／9:00～18:00(日曜・祝日、12/31～1/3を除く)

●セカンドオピニオン手配サービス

重篤な病気と診断されたときに、総合相談医のセカンドオピニオン(※)を受けられます。

※病名などが判明している病症状に関して、現在の診断や今後の治療方針・方法などについて、総合相談医(主治医からの紹介のもとに、医療機関でセカンドオピニオンを提供する医師)の意見(セカンドオピニオン)を聞くことができます。セカンドオピニオンの結果、より高度な専門性が必要と判断された場合は専門医が紹介されます。

●受診手配サービス

主治医のもとでは対応できない治療法や手術方法が必要など、主治医が判断したケースで手配先の医療機関にその専門分野の医師が在籍し治療が可能な場合に、受診の手配をいたします。



不安な症状や病状の相談等は
こちらからなら…

詳しくはこちらから

高島屋健康保険組合ホームページ
ほっとラインのページをご覧ください。



「あのとき、検診を受けていれば・・・」せっかくのチャ

ドックで健康状態をチェックしましょう

2020年度 人間ドック&脳ドック

受診期間:毎年4月1日～
翌年3月31日

当健保組合では、40歳以上の被保険者が契約医療機関で人間ドックと脳ドックを自己負担3割で受診できる制度を用意しています。ぜひご利用ください。

対象者

受診日を含む年度に満40歳以上
(2021年3月末に40歳以上)の
当健保組合の被保険者

受診場所

全国約70カ所の契約医療機関

補助回数

年1回
(4月から翌年3月を1年間とします)

負担金額

実費の3割負担
(受診当日に医療機関へ支払い)

主な検診内容

◆ 人間ドック

- ◆ 身体計測 ◆ 血圧 ◆ 心電図 ◆ 眼底
- ◆ 聴力 ◆ 肺機能検査 ◆ 胸部X線
- ◆ 上部消化管X線 ◆ 腹部超音波 ◆ 血液検査
- ◆ 尿検査 ◆ 便潜血 ◆ 内科診療

※特定健診に関する項目はすべて含まれています。

◆ 脳ドック

- ◆ MRI (磁気共鳴画像装置)
- ◆ MRA (MR血管撮影)

※人間ドックの検査項目のうち、特定健診項目の結果は今後の保健指導に役立てるため、健康保険組合で管理します。

人間ドック&脳ドック 受診方法

*受診の際は、必ず「健康保険証」(本人確認と資格確認のため)と「当健保組合指定の申込書(2枚複写のB)」を持参してください。持参されない場合は、当日受診できなかつたり、全額ご本人負担となる場合がありますので、ご注意ください。

予約

希望する契約医療機関に電話で直接予約します。

申込書を 事前に必ず 提出

申込書(2枚複写-A・B)の留意事項を熟読し、同意のうえ記入して事業所(G-HALまたは総務担当)へAを提出します。

受診

予約した契約医療機関の受付に申込書(2枚複写のB)を提出し受診します。

支払い

受診後、受診費用(消費税込)の3割を支払います。

領収書受領

後日、 結果が通知 されます

詳しくはこちらから

高島屋健康保険組合ホームページ
人間ドック&脳ドックのページを
ご覧ください。



無料です!

2020年度 半日ドックフリープラン

受診期間:2020年4月1日～
2021年1月31日

健康リスクの高まる50歳代での疾病の早期発見を目的として、契約医療機関での半日ドック無料受診のご案内(利用券)を対象者の自宅に4月に郵送しています。

受診期間は2021年1月末までです。まだ受診していない方はぜひこの機会に受診しましょう!!

対象者:50歳・59歳の被保険者(年度末の2021年3月末時点で50歳・59歳)

※2018年度までの旧制度のライフプラン受診で、55歳無料受診済みの方は対象外となります。
また、半日ドックフリープランを受診された場合、同一年度内に人間ドック受診料補助を受けることはできません。

詳しくはこちらから

高島屋健康保険組合ホームページ
半日ドックフリープランのページをご覧ください。



ンスです!後悔はしないように必ず受診しましょう。

2020年度 婦人科検診

受診期間:2020年7月1日~2021年1月31日

自己負担なし

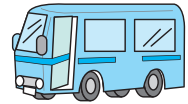
受診対象の方
女性被保険者

(年齢制限はありません)

2020年6月30日時点で受診資格があり、
受診日に当健保組合の加入者である方



バス検診または指定する近隣の医療機関で実施している事業所もあります。実施については各事業所へお問い合わせください。



*婦人科検診は、子宮頸がん検査、乳がん検査、骨密度検査です。
(骨密度検査は隔年で西暦の下1桁が奇数の年度のみ実施)
*ひとつの検査項目についての費用補助は年度内に1回限りです。
したがって、2カ所以上で受診することはできません。



女性の健やかな美しさのために。タカシマヤはピンクリボン活動を応援しています。
あなたと、あなたの大切な人のために、乳がん検診を受けましょう。

詳しくはこちらから

高島屋健康保険組合ホームページ
婦人科検診のページを
ご覧ください。



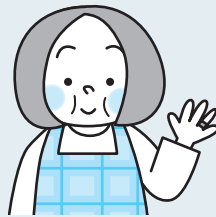
2020年度 主婦健診A・B

受診期間:2020年7月1日~2021年1月31日

受診対象の方
女性被扶養
配偶者

(年齢制限はありません)

2020年6月30日時点で受診資格があり、
受診日に当健保組合の加入者である方



主婦健診A (半日人間ドック+婦人科検診)

または

主婦健診B (会社での法定健診と同内容の健診)

のどちらかの選択受診となります。

ただし、主婦健診Bの本年度の受付は終了しました。

*主婦健診A・Bの両方を受診することはできません。

また、40歳以上の方で主婦健診AまたはBを受診された方は、同一年度内に集合契約での特定健診を受診することはできませんのでご注意ください。

	主婦健診A (来年1月まで受診できます)	主婦健診B
健診内容 A・Bとも特定健診項目を含んでいます	通常の半日人間ドック + 婦人科検診項目 ※通常の半日ドックは、身体測定、尿検査、便検査、血液検査、胸部X線検査、心電図検査、腹部エコー、胃部レントゲン検査などで、主婦健診Bの基本検査の項目はすべて含まれています。	基本検査 会社で従業員に実施している法定健診と同レベルの健康診断 ※基本検査は、血圧測定・脂質検査・肝機能検査などの特定健診項目に、視力・聴力検査、胸部X線検査、貧血検査、心電図検査をプラスした健診です。 ※選択検査として、婦人科検診項目も受診できます。
費用負担	自己負担3割	
受診場所と費用精算の方法	当健保組合の契約医療機関で受診の場合 自己負担額を窓口でお支払いください。	契約医療機関以外で受診の場合 いったん全額立て替えのうえ、当健保組合への請求となります(健保組合が7割を補助。補助額には上限あり)。

詳しくはこちらから

高島屋健康保険組合ホームページ
主婦健診のページを
ご覧ください。



高島屋健康保険組合 第186回 組合会報告

去る7月28日に開催されました、第186回高島屋健康保険組合組合会において、「2019年度事業報告および収入支出決算」「2019年度決算残金処分(案)」が審議され、全議案が満場一致で可決されました。

2019年度 高島屋健康保険組合事業報告

従来からの健診事業を継続すると共に、2018年度からの第2期データヘルス計画として立案した各事業を実施しました。主な保健事業の実施状況は、「婦人科検診・主婦健診」では定期健診並みの項目を無料で受診可としたことで受診率UPにつながりました。「人間ドック」は、とくに無料ドックについて年齢対象を50・59歳に変更、健保被保険者全員を対象を拡大しました。また、「高島屋健康相談ほっとライン」その他、医療費適正化に向けて「ジェネリック医薬品差額通知」などの事業を行いました。

2019年度 高島屋健康保険組合決算概要

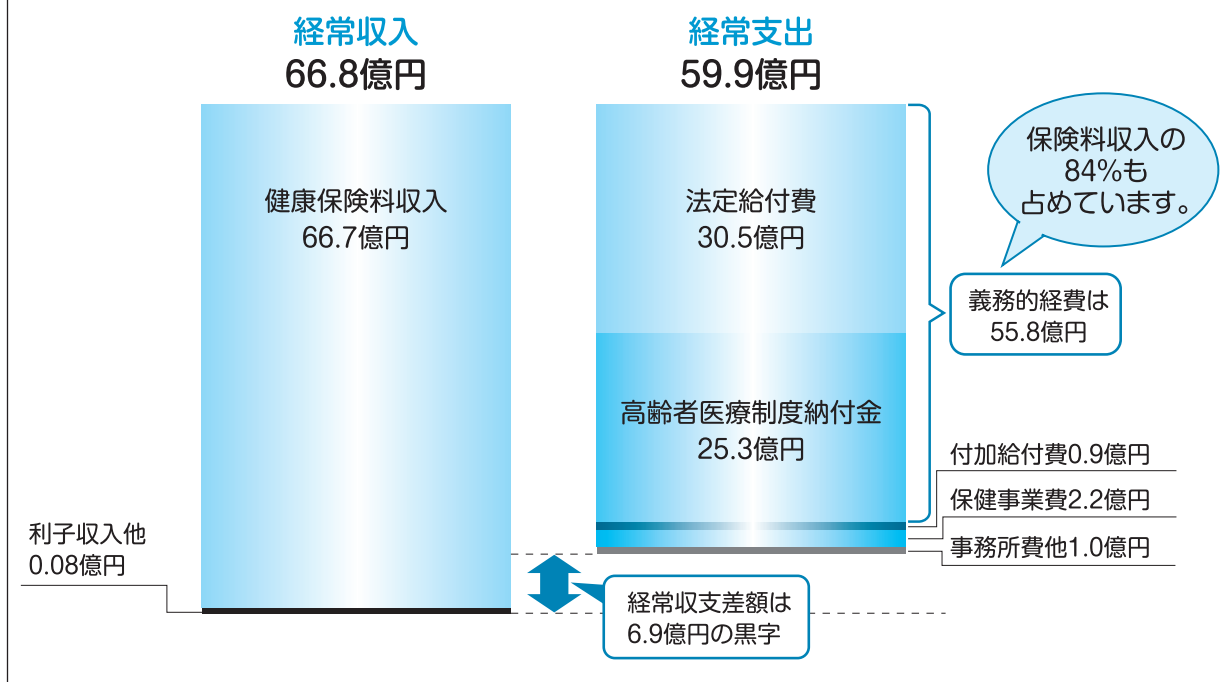
■ 加入者の状況

被保険者数	+	被扶養者数	=	加入者数
14,694人		6,081人		20,775人 (前年比 △1.8%)

■ 被保険者の平均標準報酬月額 = 323,325円 (前年比 1.4%)

■ 被保険者の総標準賞与額 (年間合計) = 118.6億円 (前年比 △1.5%)

一般勘定の経常収支について



被保険者数は前年比△0.7%となりましたが、平均標準報酬月額の増により健康保険料収入は予算から0.3億円の増となり、経常収入計は66.8億円となりました。

経常支出のうち、法定給付費は被扶養者の保険給付や出産関係費用が見込みより減少し、予算から0.8億円減の30.5億円となりました。また、高齢者医療制度への納付金は予算から0.2億円減の25.3億円となりました。義務的経費とされるこの二つの支出 (合計55.8億円) で健康保険料収入の84%と大きな比重となっています。疾病予防への支出である保健事業費2.2億円や付加給付費0.9億円などを含めた経常支出計は予算から2.1億円減の59.9億円となりました。経常収支差額は、収入・支出の両面の好転により6.9億円の黒字となりました (予算から2.4億円の増)。

一般勘定の決算について

■ 収入 (百万円)		■ 支出 (百万円)		
科目	決算額	科目	決算額	
経常収支	健康保険料収入	6,671	法定給付費	3,053
	利子収入他	8	付加給付費	94
			高齢者医療制度納付金	2,530
			保健事業費	216
		事務所費他	95	
		経常支出計	5,988	
		(経常収支差額)	691	
	経常収入計	6,680		
経常外収支	調整保険料収入	89	財政調整事業拠出金他	89
	前年度繰越金	0		
	別途積立金繰入	0		
	財政調整事業交付金他	61		
	収入合計	6,830	支出合計	6,077
			決算残金(収支差引)	753

経常外収支と決算残金処分

調整保険料収入、財政調整事業交付金、財政調整事業拠出金などの経常外収支は差引き0.6億円となり、これと経常収支差額の6.9億円の合計の7.5億円が2019年度の決算残金となりました。

2020年度予算への繰越金はありませんので、このから財政調整事業繰越金(55万円)を除いた7.5億円を新たに別途積立金に計上します。

期末の財産状況(決算残金処分後残高)

		(百万円)	
科目	決算額		
準備金	1,773	2019年度の決算残金処分後の別途積立金の残高は右のとおりとなりました。(準備金残高は前年度から増減なし)	
別途積立金	3,508		

準備金は、突発的な保険給付費増などへの対応のために、健康保険法にて積立が義務づけられているものです。

別途積立金は、過去の決算残金の一部を積み立てているものです。単年度で財源不足が生じる場合に、その補填のために取り崩しています。

一般勘定の財政状態

2019年度末の別途積立金の決算残金処分後残高は、2018年度決算残金からの積み増し分の増により35.1億円となります(2018年度末より7.5億円増)。

(百万円)			
過去3年間の実績	2017年度	2018年度	2019年度
経常収入	6,559	6,641	6,680
経常支出	6,249	5,851	5,988
経常収支差額	310	790	691
別途積立金 (決算残金処分後残高)	1,933	2,756	3,508

介護勘定の決算について

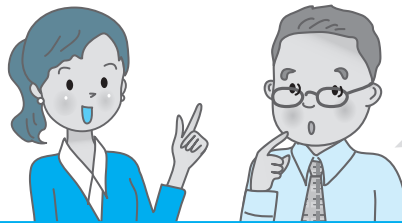
2019年度の介護勘定の決算残金は4百万円となりました。決算残金処分として全額を準備金に繰り入れます。決算残金の繰入後の介護勘定の準備金残高は0.8億円になります。

■ 収入 (百万円)		■ 支出 (百万円)	
科目	決算額	科目	決算額
介護保険料収入	834	介護納付金他	944
繰入金他	115		
収入合計	948	支出合計	944
		決算残金(収支差引)	4

どっちが正解？

整骨院・接骨院のかかり方

整骨院等ではすべての
施術に健康保険が使える
○×どっち？



治療のための施術だっ
たら○でしょ。

答えは×です。 → 整骨院・接骨院で健康保険が
使える施術は限られているから。

解説

病院等の保険医療機関では、医師は問診、レントゲン撮影や血液検査などを行ったうえで、注射や薬、手術等による治療をします。一方、整骨院等で施術を行う柔道整復師は、医師ではないのでこうした治療行為が認められておらず、健康保険が適用される施術は限定されています。**打撲、ねんざ、挫傷（肉離れなど）、骨折、脱臼以外で施術を受けた場合は全額自己負担**となります。

整骨院等で施術を受けたときは…

- 整骨院等では施術後、「療養費支給申請書」が渡されますので、負傷名・日付・金額等を確認してから署名しましょう。くれぐれも白紙の申請書には署名をしないように。
- 領収書は必ず受け取り、大切に保管してください。
- 健康保険が使えないケースにもかかわらず、柔道整復師から健康保険が使えると説明されて施術を受けた場合は、後日、健康保険分の費用を請求されることがあります。

詳しくはこちらから [高島屋健康保険組合ホームページ](#)
整骨院・接骨院にかかるときのページをご覧ください。



使ってみませんか？

お得なジェネリック医薬品

糖尿病の薬、2週間分の場合…

(2020年1月現在の薬価)

1 先発医薬品を選んだときは

例: バイスン錠0.2mg 30.4円/1日3回

Aさんの負担(3割)は**380円**。



参考 1年間だと26回の処方では**9,880円**。

2 ジェネリック医薬品を選んだときは

例: ボグリボース錠0.2mg 10.9円/1日3回

Aさんの負担(3割)で**130円**。

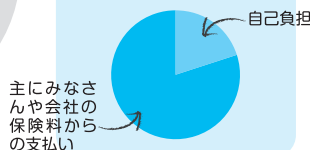


参考 1年間だと26回の処方では**3,380円**。



**先発医薬品の
半分以下!**
同じききめなのに
倍以上の額を
払い続けるのは
もったいないわね。

そうですね。薬代の自己負担以外は、みなさんの保険料から支払われているので、大事に使いたいですね。



ジェネリック医薬品は「先発医薬品と同じ有効成分を同量含んでいて、**先発医薬品と同等の効きめがある**」ことが認められている**安全な薬**です。のみやすくなるように薬の大きさや味が改良されたり、保存性がよくなっているものもありますよ。

※ジェネリック医薬品はすべての先発医薬品にあるわけではありません。

「お薬についてのお知らせ」 の送付について

先発医薬品からジェネリック医薬品に変更した場合、一定の軽減効果がある方に対して金額のシミュレーションをした「お薬についてのお知らせ」を年2回送付しています。
今回は10月に送付しますので、お知らせが届いた方はご一読のうえ、ジェネリック医薬品への変更をご検討ください。

詳しくはこちらから

[高島屋健康保険組合ホームページ](#)
ジェネリック医薬品活用ガイドの
ページをご覧ください。



高島屋健康保険組合 保険給付のあらまし

(2020年4月1日現在)

★は申請が必要な給付です。

申請手続きは各事業所窓口で行ってください(申請書は当健保組合のホームページより印刷できます)。ただし、出産育児一時金(家族出産育児一時金)は申請が不要な場合があります。

※1 医療機関窓口で自己負担額が一定の額を超えたときには、その超えた額が高額療養費・家族高額療養費として後日還付されます。また、自己負担額が高額になりそうな場合に、事前に「限度額適用認定証」を提示することで、医療機関窓口では自己負担限度額だけ支払えばよいという制度があります。

※2 ただし、有給休暇や老齢年金、障害年金の受給、その他の収入や額により減額される場合があります。

		法定給付 (健康保険法で決められた給付)	付加給付 (当組合が法定給付にプラスして支給する独自の給付)
本人 (被保険者)	病气やけがをしたとき	療養の給付	一部負担還元金
		★療養費	
		高額療養費(※1)	
		訪問看護療養費	
		入院時食事療養費	
		★移送費	
		★高額介護合算療養費	—
	病气やけがで働けないとき	★傷病手当金(※2)	傷病手当金付加金
	出産したとき	★出産手当金	出産手当金付加金
		★出産育児一時金	
死亡したとき	★埋葬料(費)	—	

傷病手当金・出産手当金の「算定の基礎となる日額」の算出方法

被保険者期間が1年以上の場合	支給開始日の属する月以前の直近の継続した12カ月間の各月の標準報酬月額を平均した額の1/30に相当する額	
被保険者期間が1年未満の場合	右のいずれか少ない額	支給開始日の属する月以前の直近の継続した各月の標準報酬月額を平均した額の1/30に相当する額
		高島屋健康保険組合の平均標準報酬月額の1/30に相当する額 (2020年度の平均標準報酬月額は320千円で、その1/30に相当する額は10,670円)

		法定給付 (健康保険法で決められた給付)	付加給付 (当組合が法定給付にプラスして支給する独自の給付)
家族 (被扶養者)	病气やけがをしたとき	家族療養費	家族療養費付加金
		★家族療養費	
		家族高額療養費(※)	
		家族訪問看護療養費	
		家族入院時食事療養費	
		★家族移送費	
		★高額介護合算療養費	—
	病气やけがで働けないとき	★傷病手当金(※2)	傷病手当金付加金
	出産したとき	★家族出産育児一時金	出産手当金付加金
	死亡したとき	★家族埋葬料	—

医療費の自己負担限度額 (70歳未満、同一月1カ月当たり)

㊦ 標準報酬月額 83万円以上	252,600円+	(総医療費-842,000円)×1%	※<140,100円>
㊧ 標準報酬月額 53~79万円	167,400円+	(総医療費-558,000円)×1%	※<93,000円>
㊨ 標準報酬月額 28~50万円	80,100円+	(総医療費-267,000円)×1%	※<44,400円>
㊩ 標準報酬月額 26万円以下	57,600円		※<44,400円>
㊪ 低所得者 (住民税非課税世帯)	35,400円		※<24,600円>

詳しくはこちらから

高島屋健康保険組合ホームページ
保険料と保険給付のページを
ご覧ください。



※< >内は多数回該当(同一世帯が直近1年間ですでに3回以上高額療養費を支給されている場合の4回目から)の自己負担額です。

